



PARAGON Software GmbH

Heinrich-von-Stephan-Str. 5c ● 79100 Freiburg, Germany

Tel. +49 (0) 761 59018201 ● Fax +49 (0) 761 59018130

Internet www.paragon.ru ● Email sales@paragon.ru

Paragon Migrate OS to SSD 4.0

Руководство пользователя

Содержание

Знакомство с Paragon Migrate OS to SSD	3
Что такое Migrate OS to SSD?	3
Новые функции в Migrate OS to SSD 4.0	3
Компоненты продукта	3
Особенности программы	3
Сложности миграции ОС Windows	5
Начало работы	6
Системные требования	6
Установка	6
Первый запуск	7
Создание носителя на базе WinPE	7
Запуск носителя на базе WinPE	7
Использование Migrate OS to SSD	9
Миграция ОС Windows на SSD	9
Дополнительные сценарии для WinPE	12

Знакомство с Paragon Migrate OS to SSD

В данной главе представлена общая информация о нашем продукте.

Что такое Migrate OS to SSD?

Paragon Migrate OS to SSD поможет Вам быстро и безопасно выполнить миграцию ОС Windows на новый накопитель (жесткий диск или твердотельный SSD) даже, если его объем уступает оригиналу, благодаря встроенным функциям исключения данных. Во время миграции системы все разделы диска будут выравнены, если необходимо. Миграция может выполняться в фоновом режиме, т.е. Вам не потребуется прерывать работу с компьютером. В текущей версии функциональность продукта расширилась поддержкой последней версии ОС Windows 8, а также конфигураций GPT/UEFI.



Наша компания постоянно выпускает новые версии и обновления своего ПО, поэтому скриншоты, представленные в этом руководстве, могут отличаться от тех, которые вы увидите на экране.

Новые функции в Migrate OS to SSD 4.0

- Поддержка Windows 8.1 и Windows Server 2012 R2
- Новый удобный пользовательский интерфейс, полностью совместимый с усовершенствованным плиточным интерфейсом Windows 8

Компоненты продукта

- **Утилита на базе Windows™** – основное средство миграции ОС Windows на твердотельный накопитель.
- **Загрузочный образ на базе WinPE** – при помощи Мастера создания аварийного диска вы можете создать загрузочную флешку на базе WinPE для проведения миграции системы не устанавливая продукта в Windows ОС. Данный носитель так же будет содержать Корректор загрузки, позволяющий исправить большинство проблем с загрузкой системы, которые могут возникнуть в результате ошибки человека, программного сбоя, либо действия загрузочного вируса.



Мастер создания аварийного диска доступен по следующей ссылке: www.paragon-software.com/my-account/.

Особенности программы

- Мигрирует ОС Windows на диски большего или меньшего размера
- Поддерживает любую версию ОС Windows начиная с XP (включая Windows 8 и Windows Server 2012)
- Мигрирует 64-х разрядную ОС Windows, настроенную в режиме загрузки UEFI
- Автоматически выравнивает разделы на целевом диске, если необходимо
- Автоматически детектит и копирует MSR для успешной миграции ОС Windows 7
- Позволяет исключать данные из процесса для успешной миграции на диск меньшего размера
- Копирует заблокированные (с открытыми файлами) диски без перезагрузки Windows при помощи MS VSS

- Содержит проверенную временем функциональность перемещения/изменения размера компании
Парагон
- Гарантирует сохранность системы и данных

Сложности миграции ОС Windows

Проблема #1. Миграция Windows с жесткого диска на твердотельный SSD меньшего размера

Миграция программного обеспечения на другое устройство хранения данных может стать серьезным испытанием для новичка. Жесткие диски становятся в два раза более ёмкими за каждые два года, что открывает для разработчиков новые горизонты в развитии технологий, которые в итоге становятся все сложнее и занимают все больше места на диске.

Чтобы идти в ногу с развитием ПО, пользователи начинают понимать, что просто обречены постоянно проводить обновление жесткого диска, что влечет за собой головные боли от перестановки операционной системы и приложений. К счастью существует способ сэкономить время и силы, используя специальные средства миграции. Большинство из этих программ отлично справлялись со своей задачей при миграции на диски большего размера пока на рынке не появились твердотельные накопители (SSD).

Твердотельные накопители, недавно появившиеся на рынке, имеют ряд существенных преимуществ перед традиционными жесткими дисками. Они гораздо быстрее и компактнее, им не страшны падения, что особенно актуально для мобильных компьютеров. Не удивительно, что все больше людей задумывается о миграции ОС на данный тип устройств хранения данных, так как это значительно повышает производительность компьютера. Причины, которые останавливают многих от использования твердотельных накопителей – их ограниченный объем и высокая цена. Размер системного раздела на большинстве домашних компьютеров превышает размер, который имеют доступные по цене SSD-диски, что делает невозможным простое клонирование Windows.

Проблема #2. Миграция 64-х разрядной Windows, настроенной в режиме загрузки uEFI

Анонсированный Интел в 2005 году в качестве замены устаревших MBR (Главной Загрузочной Записи) и PC BIOS (Базовой системы ввода-вывода), uEFI (Unified Extensible Firmware Interface или Расширяемый интерфейс встроенного ПО) стал необходимостью с появлением новейших компьютеров на базе 64-х разрядной ОС Windows 8. И причина этого очевидна - наряду с другими уникальными качествами, невозможными для традиционного тандема BIOS+MBR, только платформа на основе uEFI позволяет работать ОС Windows на разделе размером более 2.2ТБ.

Несмотря на все преимущества uEFI, данный интерфейс имеет существенный недостаток: достаточно тривиальная операция с загрузочным устройством, например подключение к другому порту SATA, приводит к невозможности загрузки Windows. Такой же результат будет при попытке загрузки с только что клонированного системного жесткого диска. Данные проблемы проистекают из самой организации связи uEFI+GPT.

Майкрософт предлагает пошаговые инструкции по решению проблем загрузки систем на базе uEFI, но они требуют достаточно большого опыта в работе с утилитами **cmd**, **diskpart** и **bcdedit**.

Решение от компании Парагон

При помощи уникальной технологии, которая позволяет переносить ОС Windows (любую версию начиная с XP) на диск меньшего объема за одну операцию, Вы можете быстро и легко мигрировать Windows с жесткого диска большого объема на высокоскоростной твердотельный накопитель. А с поддержкой новейших конфигураций uEFI/GPT, данная операция гарантирует отсутствие проблем загрузки ОС на целевом устройстве.

Начало работы

Системные требования

Для установки в среде Windows

- Операционные системы:
 - Windows XP
 - Windows Server 2003
 - Windows Vista
 - Windows Server 2008
 - Windows 7
 - Windows Server 2008 R2
 - Windows SBS 2011
 - Windows 8
 - Windows 8.1
 - Windows Server 2012 R1/R2
- Процессор Intel Pentium или его аналог с частотой не менее 300 МГц
- 128 МБ оперативной памяти (рекомендуется 256+)
- Жесткий диск с 250 Мб доступного дискового пространства
- SVGA видео адаптер и монитор
- Клавиатура
- Манипулятор мышь



Во время установки потребуется дополнительное количество свободного пространства на диске.

Для загрузочной среды на базе WinPE

- Процессор Intel Pentium III или его аналог с частотой не менее 1000 МГц
- Как минимум 512 МБ оперативной памяти
- SVGA видео адаптер и монитор
- Клавиатура
- Манипулятор мышь

Установка

Перед установкой продукта пожалуйста убедитесь, что Ваша система [соответствует минимальным системным требованиям](#). Если это так, выполните следующие действия для установки Windows-пакета Migrate OS to SSD:

1. Для инсталляции программы щёлкните мышью установочный файл.

2. На странице приветствия отобразится сообщение об установке программы. Нажмите **Далее** для продолжения работы.
3. Пожалуйста, внимательно прочитайте Лицензионное соглашение Paragon и выберите соответствующую опцию, чтобы принять его условия. Если Вы не примете условия Лицензионного соглашения Paragon, продолжить установку будет невозможно. Лицензионное соглашение можно распечатать, нажав на кнопку **Печать**.
4. **Ввод регистрационной информации.** На странице Регистрация необходимо ввести ключ продукта и его серийный номер.
5. **Информация о клиенте.** На странице Информация о клиенте необходимо предоставить стандартные сведения – имя пользователя и название организации. Также необходимо указать, будет ли программа доступна для всех пользователей компьютера (при наличии такой возможности) или только для текущего пользователя.
6. **Директория установки по умолчанию.** Нажмите **Изменить** для установки утилиты в другую директорию (по умолчанию **C:\Program Files(x86)\Paragon Software\Migrate OS to SSD 4.0**). При установке в директорию по умолчанию нажмите **Далее** для продолжения работы.
7. **Установка программы.** На странице Программа готова к установке нажмите **Установить**, чтобы начать инсталляцию или **Назад**, чтобы вернуться на одну из предыдущих страниц для просмотра или изменения настроек установки.
8. **Завершение установки** На последней странице появится сообщение о завершении процесса установки. Нажмите **Готово** для завершения работы Мастера.

Первый запуск

Для запуска Migrate OS to SSD в среде Windows, пожалуйста нажмите кнопку Windows Пуск, затем выберите **Программы > Paragon Migrate OS to SSD™ 4.0 > Paragon Migrate OS to SSD™**.

Создание носителя на базе WinPE

Образ WinPE должен быть создан на целевом компьютере при помощи Мастера создания аварийного диска (RMB), который Вы можете загрузить с сайта компании Парагон, в секции My Account (www.paragon-software.com/my-account/). Для получения более детальной информации, обратитесь к документации Recovery Media Builder.

Запуск носителя на базе WinPE

Загрузочная среда на базе WinPE включает Мастер миграции ОС на SSD, Мастер исправления загрузки, Мастер сохранения логов, а так же Мастер настройки сети. Данная среда поддерживает огромное количество оборудования и позволяет добавлять драйвера для специфических сетевых карт и контроллеров устройств хранения данных.



Для получения более детальной информации, пожалуйста обратитесь к главе [Дополнительные сценарии для WinPE.](#)

Использование Migrate OS to SSD

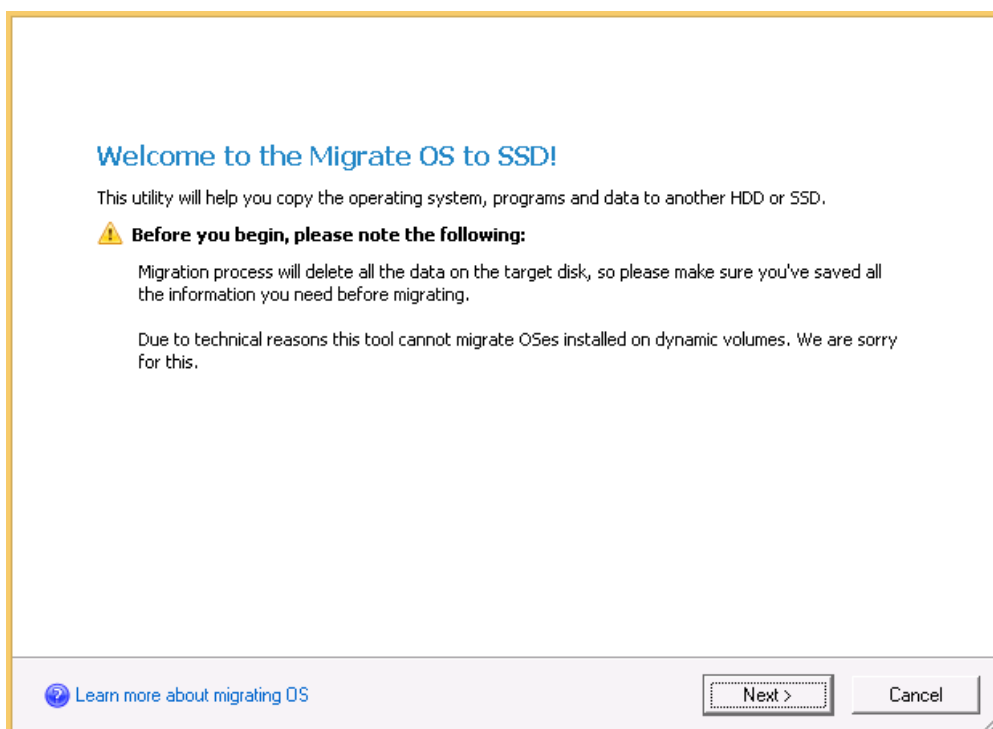
Миграция ОС Windows на SSD

Новые SSD не могут похвастаться большой емкостью, но они меньше по размеру и работают быстрее, чем обычные жесткие диски. Кроме того, они совершенно нечувствительны к механическим воздействиям, что очень важно для переносных компьютеров. Поэтому все больше пользователей решают перенести на SSD хотя бы операционную систему, чтобы получить максимальную отдачу от своей машины.

Так как же провести миграцию ОС Windows и сотен гигабайт данных с одного большого раздела на SSD размером 80-128ГБ? Наш Мастер миграции ОС на SSD позволит сделать это без проблем.

Для миграции любой ОС Windows, начиная с XP, с обычного жесткого диска на быстрый SSD выполните следующие шаги:

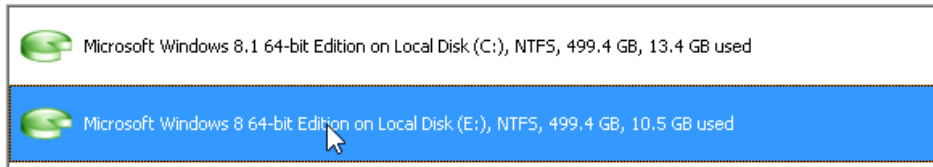
1. Подключите SSD к компьютеру.
2. Включите компьютер.
3. [Запуск Migrate OS to SSD](#).
4. На первой странице Мастера представлена информация о предстоящей операции. Перед продолжением работы внимательно прочитайте ее. Для получения дополнительной информации по этому вопросу, перейдите по ссылке **Узнать больше о миграции ОС** в нижней части страницы (мы настоятельно рекомендуем сделать это). После этого нажмите **Далее** для продолжения работы.



Все данные на диске, на который осуществляется миграция, после выполнения операции будут потеряны. Перед миграцией сохраните их на другой диск.

5. Мастер проведет поиск системного раздела, на котором находятся поддерживаемые ОС Windows. Если найдено несколько ОС, Вы сможете указать систему для миграции.


Please select an OS to migrate:



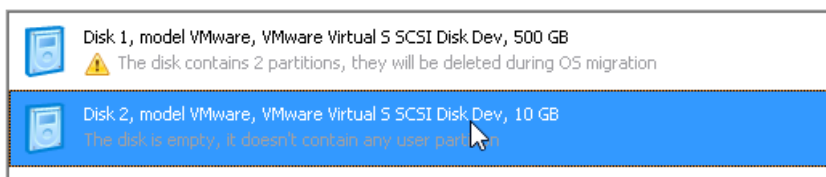
6. В зависимости от выбранной системы, Мастер автоматически выберет один или два раздела диска (у Windows 7 может быть раздел Microsoft System Reserved, специальный скрытый раздел с важными для загрузки файлами, а в режиме uEFI+GPT будет другой скрытый раздел под именем EFI System Partition) и попросит указать диск, на который будет осуществляться миграция (если кроме диска-источника имеется два и более диска).

Please select target disk:

The wizard is going to copy:

 Microsoft Windows 8.1 on Local Disk (C:), NTFS, 224.7 GB, 19.2 GB used


To the one of the following disks:



7. Если емкость выбранного диска недостаточна для ОС (как в нашем случае) или Вы хотите исключить из процесса миграции ненужные данные, кликните на соответствующую ссылку, чтобы исключить требуемые данные раздела из процесса миграции.


Cannot copy OS to target disk

The wizard is going to copy:

 Microsoft Windows 8.1 64-bit Edition on Local Disk (C:), NTFS, 499.4 GB, 10.6 GB used

To:

Disk 1, model VMware, VMware Virtual S SCSI Disk Dev, 10 GB

 Unfortunately, the capacity of your hard disk doesn't allow to copy the entire Local Disk (C:) partition. The wizard can copy the system, leaving aside some programs or data.

[Please select what folders should be copied](#)

Use all available space for the partition with OS

Use this option to expand the partition with OS, so it will use all available space on the disk. This option is recommended if you are not going to create other partitions on the hard disk you're migrating to.

Create new EFI boot entry for destination drive

Mark the checkbox to create new EFI boot entry called "Windows Boot Manager" for destination hard drive.

8. Снимите отметки в полях напротив ненужных файлов или папок, чтобы вписаться в размер целевого диска. Мы рекомендуем исключать не системные файлы, а занимающие много места видео, музыку, фото и т.д. После указания исключаемых файлов нажмите **ОК**, Мастер подсчитает новый размер раздела.

Change copy options

Please select what files and folders should be migrated along with the system:

Name	Size	Date
<input checked="" type="checkbox"/> Cookies		9/3/2013 11:08:02 AM
<input checked="" type="checkbox"/> Desktop		9/3/2013 11:08:35 AM
<input checked="" type="checkbox"/> Documents		9/3/2013 11:08:36 AM
<input checked="" type="checkbox"/> Downloads		9/3/2013 11:08:36 AM
<input checked="" type="checkbox"/> Favorites		9/3/2013 11:08:35 AM
<input checked="" type="checkbox"/> Links		9/3/2013 11:08:37 AM
<input checked="" type="checkbox"/> Local Settings		9/3/2013 11:08:02 AM
<input checked="" type="checkbox"/> Music		9/3/2013 11:08:35 AM
<input checked="" type="checkbox"/> My Documents		9/3/2013 11:08:01 AM
<input checked="" type="checkbox"/> NetHood		9/3/2013 11:08:01 AM
<input checked="" type="checkbox"/> Pictures		9/3/2013 11:08:35 AM
<input checked="" type="checkbox"/> PrintHood		9/3/2013 11:08:01 AM
<input checked="" type="checkbox"/> Recent		9/3/2013 11:08:01 AM
<input checked="" type="checkbox"/> Saved Games		9/3/2013 11:08:36 AM
<input checked="" type="checkbox"/> Searches		9/3/2013 1:46:02 PM
<input checked="" type="checkbox"/> SendTo		9/3/2013 11:08:02 AM
<input checked="" type="checkbox"/> Start Menu		9/3/2013 11:08:02 AM
<input checked="" type="checkbox"/> Templates		9/3/2013 11:08:02 AM
<input checked="" type="checkbox"/> Videos		9/3/2013 11:08:35 AM
<input checked="" type="checkbox"/> NTUSER.DAT	512 KB	9/3/2013 1:57:05 PM
<input checked="" type="checkbox"/> ntuser.dat.LOG1	372 KB	9/3/2013 11:08:01 AM
<input checked="" type="checkbox"/> ntuser.dat.LOG2	124 KB	9/3/2013 11:08:01 AM
<input checked="" type="checkbox"/> NTUSER.DAT{3197985f-0b5d-11...	64 KB	9/3/2013 11:09:36 AM
<input checked="" type="checkbox"/> NTUSER.DAT{3197985f-0b5d-11...	512 KB	9/3/2013 11:09:36 AM
<input checked="" type="checkbox"/> NTUSER.DAT{3197985f-0b5d-11...	512 KB	9/3/2013 11:09:36 AM
<input checked="" type="checkbox"/> ntuser.ini	20 Bytes	9/3/2013 11:08:02 AM
<input checked="" type="checkbox"/> All Users	0 Bytes	

- Если места на целевом диске достаточно для миграции ОС, Вы увидите предупреждение, что все готово для старта операции.
- Так как мы собираемся использовать SSD только для ОС Windows, мы ставим отметку в соответствующем поле, чтобы Мастер использовал весь диск для размещения раздела.

Use all available space for the partition with OS
 Use this option to expand the partition with OS, so it will use all available space on the disk. This option is recommended if you are not going to create other partitions on the hard disk you're migrating to.

- Выбранная исходная 64-х разрядная ОС Windows 8 настроена для работы в режиме uEFI, следовательно если мы хотим, чтобы загрузка происходила с целевого SSD-диска, нам необходимо дополнительно выделить соответствующую опцию. Однако это действие приведет к тому, что исходный диск перестанет быть загрузочным. В любом случае, Вы сможете выбрать загрузочное устройство позже при помощи [Мастера исправления загрузки](#).

Create new EFI boot entry for destination drive
 Mark the checkbox to create new EFI boot entry called "Windows Boot Manager" for destination hard drive.



Указанная выше опция будет доступна пользователю, только если в результате миграции целевой диск станет загрузочным диском GPT.

- Нажмите **Копировать** для запуска процесса миграции. После завершения миграции первым делом проверьте, что ОС Windows стартует с целевого SSD диска. Если да, удалите раздел ОС Windows с исходного диска, затем перераспределите его разделы по вашему усмотрению.



Данная операция может также быть выполнена с помощью загрузочного носителя на базе WinPE.

Дополнительные сценарии для WinPE

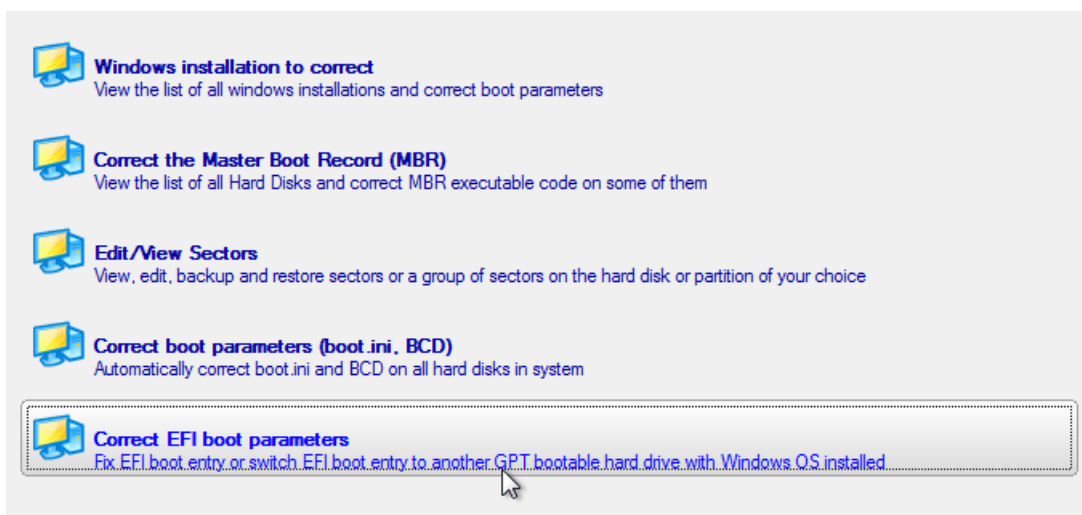


Для создания носителя на базе WinPE пожалуйста используйте Мастер создания аварийного носителя, который доступен по следующему адресу: www.paragon-software.com/my-account/.

Исправление загрузочных параметров EFI

Чтобы указать загрузочное устройство в загрузочной записи EFI, выполните следующие шаги:

1. [Загрузите компьютер с загрузочного носителя WinPE.](#)
2. Запустите **Мастера исправления загрузки.**
3. Нажмите **Далее** на первой странице Мастера.
4. Выберите **Исправление параметров загрузки EFI** для указания требуемого загрузочного устройства в загрузочной записи uEFI.




Опция будет доступна для выбора только, если операция выполняется в 64-х разрядной среде WinPE.

5. Мастер найдет и выведет список всех доступных разделов GPT с установленной 64-х разрядной ОС Windows. Выберите ту, с которой требуется загружать компьютер, чтобы Мастер выполнил соответствующие исправления загрузочной записи EFI.

The wizard has searched your computer for valid Windows installations. You can see results of the operation below. Note: The status "System" stays for a system partition, "Bootable" - for a boot partition.

<input checked="" type="checkbox"/>	Microsoft Windows 8 x64 (Destination: Disk 1, Partition 1; Status: Bootable)
Current values: Registry volume letter : C; Partition ID: 1	
<input type="checkbox"/>	Microsoft Windows 8 x64 (Destination: Disk 2, Partition 3; Status: Bootable)
Current values: Registry volume letter : C; Partition ID: 1	

6. Подтвердите выполнение операции.

 The wizard has not applied the changes yet. On this page you can either accept or reconsider the changes.

Note: If you accept the changes, the wizard will **physically** perform all operations. You won't be able to **interrupt this process** or **undo the changes**.

It may take some time to apply the changes. You may also be asked to restart your computer during this process.

Would you like to apply the changes?

Yes, apply the changes physically.

No, let me reconsider.






7. Нажмите кнопку **Закреть** для закрытия **Мастера восстановления загрузки**.

8. Перезагрузите компьютер.

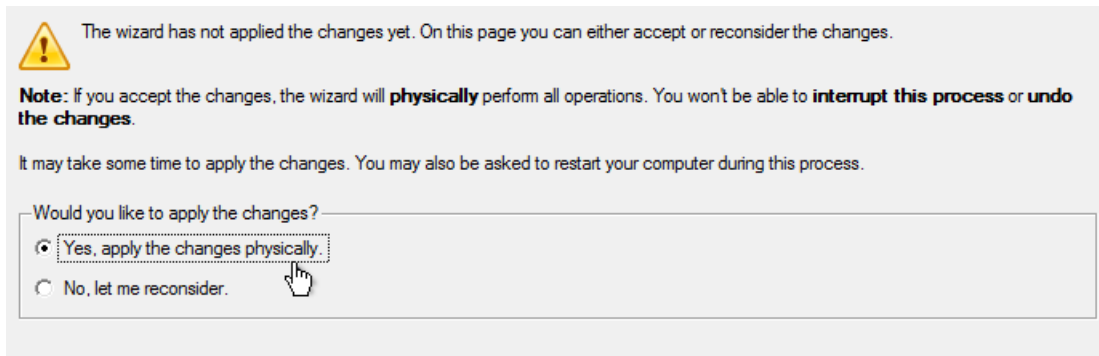
Исправление данных конфигурации загрузки (BCD)

Для автоматического исправления данных конфигурации загрузки BCD систем Windows 2000 и более поздних версий, выполните следующие шаги:

1. [Загрузите компьютер с загрузочного носителя WinPE.](#)
2. Запустите **Мастера исправления загрузки**.
3. Нажмите **Далее** на первой странице Мастера.
4. Выберите **Исправление параметров загрузки**, чтобы мастер исправил BCD во всех найденных системах Windows.

	Windows installation to correct View the list of all windows installations and correct boot parameters.
	Correct the Master Boot Record (MBR) View the list of all Hard Disks and correct MBR executable code on some of them
	Edit/View Sectors View, edit, backup and restore sectors or a group of sectors on the hard disk or partition of your choice
	Correct boot parameters (boot.ini, BCD) Automatically correct boot.ini and BCD on all hard disks in system
	Correct EFI boot parameters Fix EFI boot entry or switch EFI boot entry to another GPT bootable hard drive with Windows OS installed

5. Подтвердите выполнение операции.



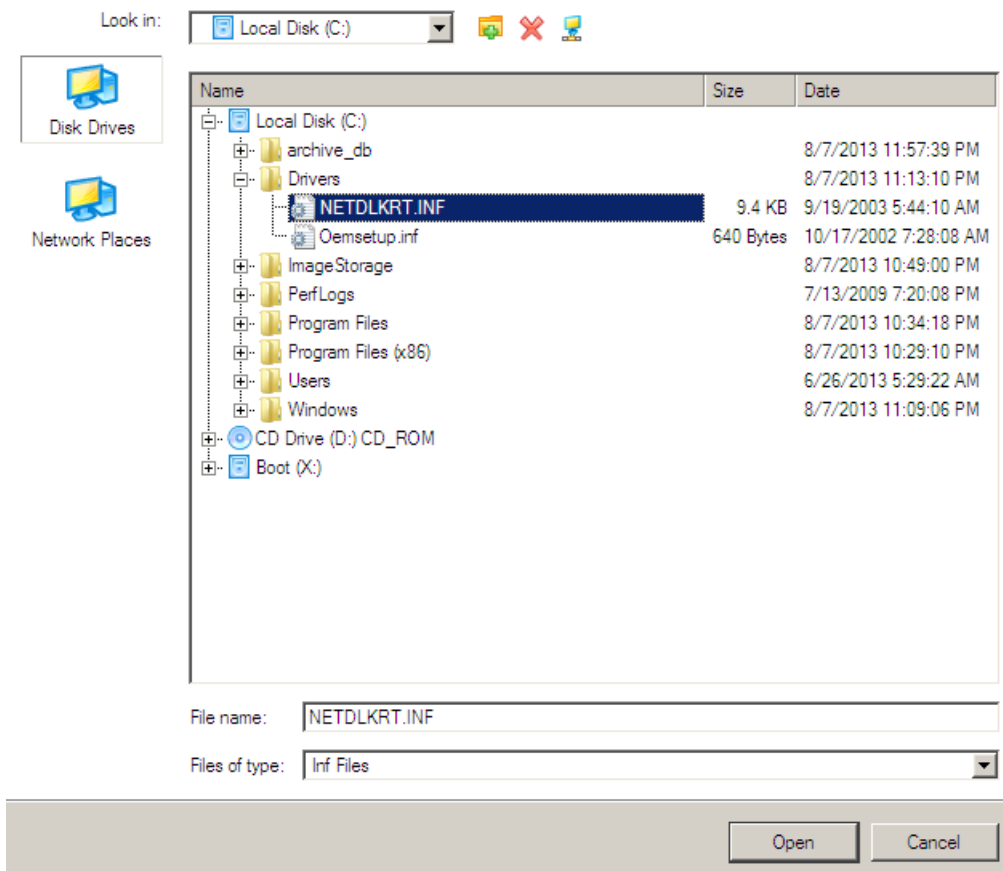
6. Нажмите кнопку **Заккрыть** для закрытия **Мастера восстановления загрузки**.
7. Перезагрузите компьютер.

Добавление отдельных драйверов

Среда на базе WinPE, предоставляет поддержку большого количества различного оборудования. Тем не менее, у вас есть возможность добавить драйвера для специфического оборудования с помощью удобного диалога.

Чтобы добавить драйвера для специфического оборудования, выполните следующие шаги:

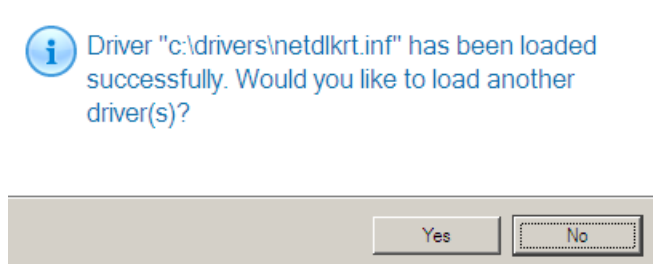
1. Выберите **Добавить драйвера**.
2. В открывшемся диалоговом окне укажите путь к .INF файлу нужного пакета драйверов, который может быть расположен на дискете, локальном диске, CD/DVD или в сетевой папке. Затем нажмите кнопку **Открыть**, чтобы начать операцию





Чтобы узнать, как отобразить сетевую папку, ознакомьтесь со сценарием [Настройка сети](#).

3. Вы будете уведомлены об успешном окончании операции. Нажмите **Да**, чтобы загрузить драйвер, или **Нет**, чтобы закрыть диалог.

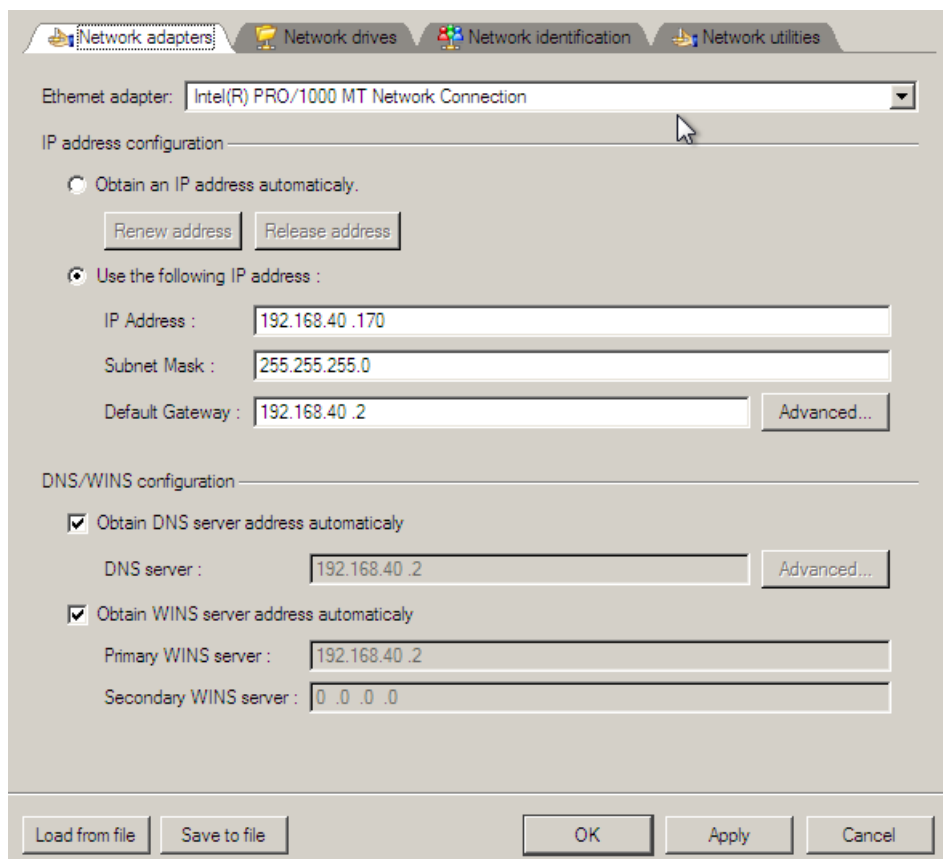


Настройка сетевого подключения

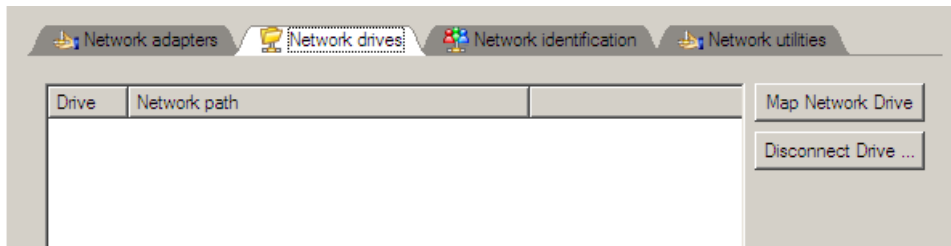
Если в вашей локальной сети есть DHCP сервер, сетевое подключение будет автоматически настроено при запуске среды восстановления WinPE. В противном случае вам понадобится сделать это самостоятельно с помощью удобного диалога, указав IP-адрес, маску подсети, шлюз по умолчанию и т.п. Кроме того, он поможет вам легко отобразить сетевые папки.

Чтобы самостоятельно установить сетевое подключение и отобразить сетевую папку, выполните следующие шаги:

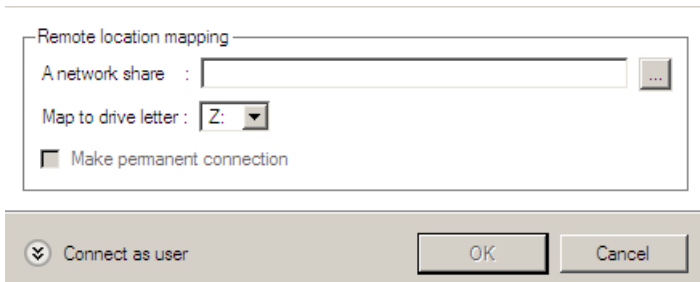
1. Выберите **Настроить сетевое подключение**.
2. В открывшемся диалоговом окне укажите IP-адрес, маску подсети, шлюз по умолчанию и другие параметры вашего сетевого устройства.



3. Щелкните вкладку **Сетевые диски**, чтобы просмотреть сетевые папки.



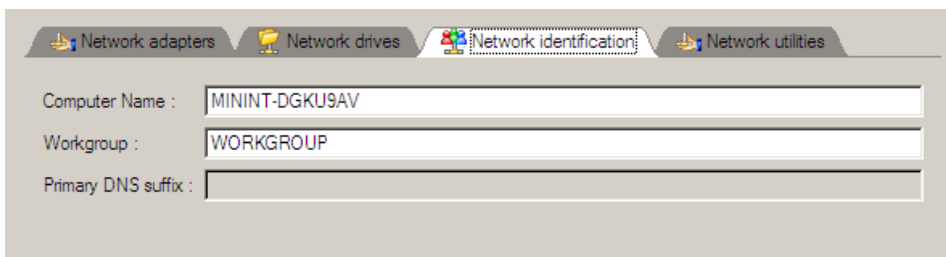
4. Щелкните **Отобразить сетевой диск** и в открывшемся диалоге укажите всю необходимую информацию, чтобы отобразить сетевые папки:



- Нажмите стандартную кнопку обзора [...], чтобы найти нужный сетевой диск или введите путь к нему вручную;
- Выберите букву из выпадающего списка доступных букв;
- Нажмите кнопку **Подключиться в качестве пользователя** внизу страницы диалога, чтобы указать имя пользователя и пароль, для получения доступа к выбранной сетевой папке.

При необходимости Вы можете удалить существующую сетевую папку, щелкнув **Отключить диск....**

5. Щелкните вкладку **Идентификация сети**, чтобы изменить сетевое имя вашего компьютера (сгенерированное автоматически) и имя рабочей группы.

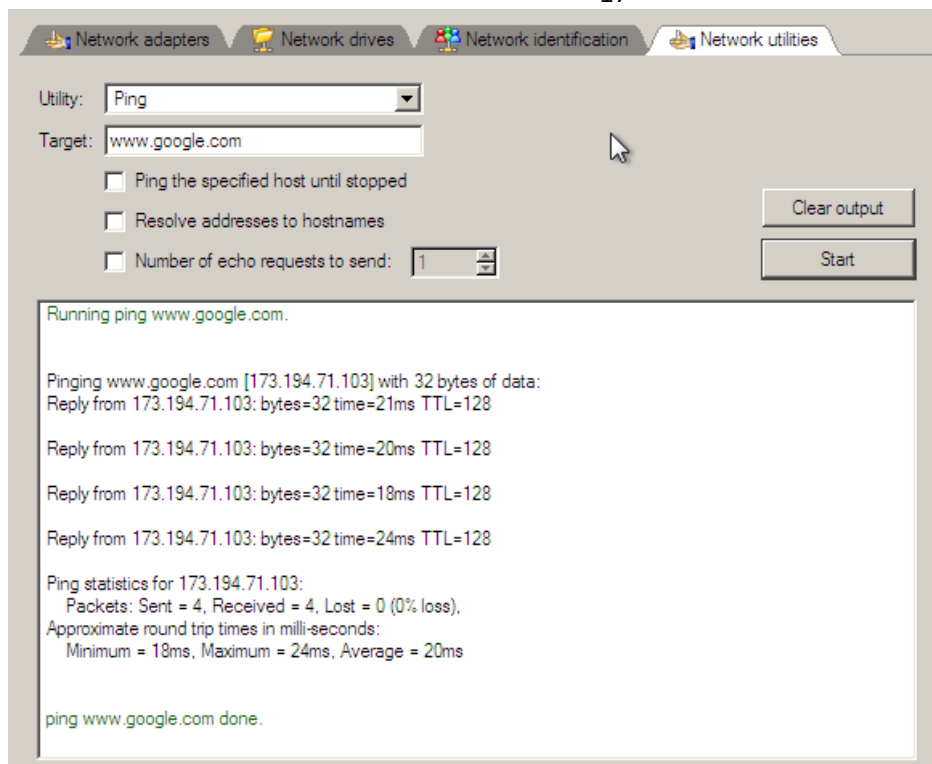


6. По умолчанию мастер сохраняет все сетевые настройки в файле netconf.ini, расположенном на диске WinPE RAM, таким образом, настройки будут доступны только до перезагрузки компьютера. Однако вы можете один раз настроить ваше сетевое устройство и затем сохранить этот файл в каком-либо другом месте, например, на локальном диске, и, таким образом, избежать постоянной необходимости в перенастройке, лишь указав путь к файлу. Нажмите **Сохранить в файл**, чтобы сохранить файл netconfig.ini в нужном месте.

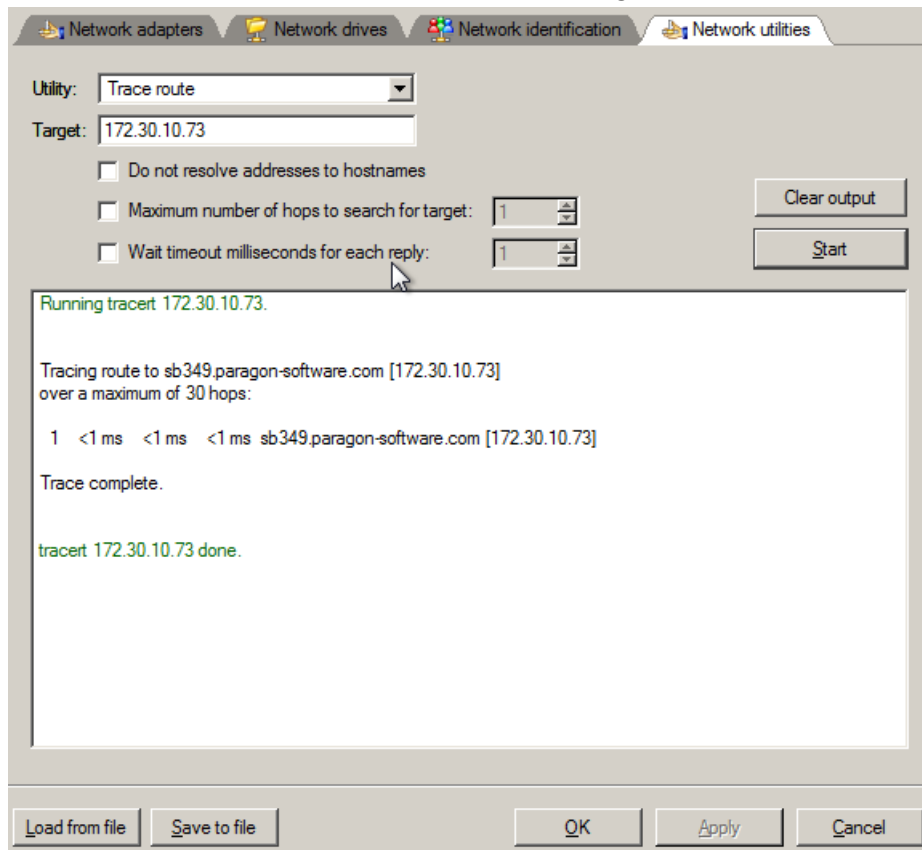
Утилиты сети

Мастер настройки сети имеет утилиту traceroute/ping, которая позволяет получить подробную информацию о маршрутах и измерить задержку передачи пакетов по Интернет-протоколу (IP). То есть, с ее помощью можно с легкостью обнаружить проблемные узлы.

1. Если вам нужно проверить связь с каким-либо узлом сети, выберите **Пинг**, затем укажите IP адрес или имя узла. Нажмите **Начать**.



- **Опрашивать указанный хост до остановки.** Поставьте отметку в этом поле, чтобы отправлять запрос "пинг" к выбранному узлу в течение неограниченного времени;
 - **Преобразовывать адреса в имена хостов.** Поставьте отметку в этом поле для отображения имен узлов вместо их IP-адресов.
 - **Количество пустых запросов для отправки.** По умолчанию утилита отправляет 4 пустых запроса. Это значение можно изменить.
2. Если необходимо отследить маршрут к сетевому узлу, выберите **Трассировка пути**, укажите IP-адрес или имя узла. Нажмите **Начать**.



- **Не преобразовывать адреса в имена хостов.** Поставьте отметку в этом поле для отображения IP-адресов вместо имен хостов.
- **Максимальное число скачков для поиска целевого объекта.** По умолчанию при поиске узла утилита проходит максимум 30 сетевых сегментов, это значение можно изменить.
- **Время ожидания каждого отклика в миллисекундах** По умолчанию утилита ожидает ответа на пустой запрос 4 секунды. Если он не получен в этот временной промежуток, отображается звездочка (*).

Сохранение логов

Программа дает возможность пользователю упростить процедуру отправки запросов в Службу технической поддержки. В случае возникновения каких-либо проблем при работе с программой, пользователь с помощью данной функции может связаться с инженером технической поддержки компании и предоставить всю необходимую ему информацию, например, такую как структура дисков, выполненные операции и т.д. для решения возникшей проблемы. Информация такого рода сохраняется в лог файлах.

Чтобы подготовить пакет лог файлов, выполните следующие шаги:

1. Выберите **Сохранить лог файлы**.
2. Укажите адрес электронной почты, который использовался при регистрации продукта, затем подробно опишите возникшую проблему в соответствующих текстовых полях. Не беспокойтесь, мы заботимся о защите персональных данных, ваша конфиденциальная информация не будет раскрыта. Эта утилита собирает только логи операций программы, которые помогут нашей Службе поддержки обнаружить и решить вашу проблему. Для продолжения работы нажмите **Далее**.

Welcome to Log Saver Wizard

Please enter e-mail address which was used while registering this product. With its help Paragon Support Department will be able to associate your log files with your request through [on-line request system](#).

TEST_USER@gmail.com

Please enter description of encountered issue:



Лог файлы не содержат какой-либо конфиденциальной информации о настройках операционной системы или о документах пользователя.

3. Укажите требуемое расположение пакета лог файлов либо введите полный путь к нему вручную. Щелкните **Сохранить**, чтобы начать операцию.

Specify folder and file name for ZIP archive

Look in: New Volume (E:)

Name	Size	Date
Local Disk (C:)		
DVD Drive (D:)		
New Volume (E:)		
NEW VOLUME (F:)		

File name: TEST_USER[gmail.com]_2013-08-06_23-24.zip

Files of type: ZIP archives



Эта функция доступна также в среде Windows.